



UNIVERSITAT POLITÈCNICA DE CATALUNYA  
BARCELONATECH

Escola Tècnica Superior d'Arquitectura  
de Barcelona



## Sistema Intern de Garantia de la Qualitat SIGQ Escola Tècnica Superior d'Arquitectura de Barcelona ETSAB

### 210 MANUAL DE QUALITAT DEL SIGQ ETSAB

Responsable del informe	Responsable de l'aprovació	Data aprovació
El/la sotsdirector/a responsable de la qualitat	Junta d'escola	Abril-2024



## ÍNDEX

1	INTRODUCCIÓ.....	3
2	INFORMACIÓ GENERAL DEL CENTRE .....	4
2.1	Sobre l'Escola .....	4
2.2	Seu social i informació de contacte .....	5
2.3	Estudis.....	5
2.4	Estructura i organització .....	7
3	POLÍTICA I OBJECTIUS DE QUALITAT I PLA ESTRATÈGIC .....	10
3.1	Política i objectius de Qualitat.....	10
3.2	Reptes i indicadors del Pla estratègic .....	11
4	EL SISTEMA INTERN DE GARANTIA DE LA QUALITAT DE L'ETSAB .....	12
4.1	Estructura.....	12
4.2	Abast del SIGQ.....	12
4.3	Responsabilitat.....	12
4.4	Processos del SIGQ ETSAB.....	12
4.4.1	Taula de processos i responsables .....	12
4.4.2	Mapa de processos.....	15
4.4.3	Relacions entre els processos .....	16
4.5	Grups d'interès i mecanismes de participació.....	16
4.5.1	Grups d'interès.....	16
4.5.2	Mecanismes de participació .....	16
4.5.3	Rendició de comptes .....	16
4.6	Documentació del SIGQ.....	17
4.7	Revisió del SIGQ.....	18
5	ANNEXOS .....	19
5.1	Processos transversals UPC vinculats als processos SIGQ ETSAB .....	19
5.2	Relació amb les dimensions d'AQU Catalunya .....	19
5.3	Fitxa de control de revisions i modificacions.....	20



## 1 INTRODUCCIÓ

L'ETSAB forma les futures generacions de professionals de l'arquitectura, en els camps disciplinaris que la conformen (projectes, urbanisme, teoria, tecnologia, paisatgisme o disseny), amb la suficient capacitat per aplicar en la seva activitat professional els coneixements i competències adquirits durant els estudis, i que aquesta activitat esdevingui útil i enriquidora per a la societat.

És compromís de l'ETSAB assolir aquest objectiu amb la garantia de qualitat suficient per assegurar la satisfacció de les expectatives i les necessitats dels diferents grups d'interès. Per aquest motiu es compromet a impulsar aquelles estratègies de millora contínua que reforcin l'increment progressiu de la qualitat i de l'eficiència en tots els processos que duu a terme, que es materialitzen en Sistema Intern de Garantia de la Qualitat de l'ETSAB<sup>1</sup>

El SIGQ ETSAB que aquí es presenta s'ha dissenyat prenent com a base les directrius actuals del programa AUDIT, promogut per AQU Catalunya, i els estàndards i les directrius de garantia de la qualitat propugnades per l'ENQA (European Association for Quality Assurance in Higher Education), i compleix amb el Reial Decret 822/2021, pel qual s'estableix el marc normatiu per a l'organització dels ensenyaments universitaris i del procediment d'assegurament de la seva qualitat. Els processos del sistema de qualitat de l'Escola estan interrelacionats amb els processos transversals del sistema de qualitat marc de la UPC. Aquest sistema surt de l'avaluació i millora del SGIQ aprovat l'any 2013, amb [certificació favorable](#) d'AQU Catalunya, del 14 d'abril de 2014.

L'equip directiu de l'ETSAB ha elaborat aquest **Manual de Qualitat** per a que serveixi d'orientació al professorat, al personal tècnic, de gestió, d'administració i servei i a l'estudiantat de l'Escola per a l'acompliment dels objectius previstos, garantir-ne una millora contínua dels processos que en formen part i assolir les expectatives i necessitats dels grups d'interès.

---

<sup>1</sup> S'ha canviat el nom del sistema que passa a denominar-se Sistema Intern de Garantia de la Qualitat SIGQ ETSAB, seguint criteris d'AQU Catalunya, en lloc de Sistema de Garantia Interna de la Qualitat SGIQ ETSAB

## 2 INFORMACIÓ GENERAL DEL CENTRE

### 2.1 SOBRE L'ESCOLA

L'Escola Tècnica Superior d'Arquitectura de Barcelona (ETSAB) és la més gran i més antiga escola d'arquitectura de Catalunya. Ofereix formació en tots els cicles de l'ensenyament universitari, tant de grau com de màster, i té un paper destacat en la investigació en l'àmbit universitari espanyol i iberoamericà gràcies al treball del seu professorat, que es reuneix a través de grups d'investigació de la **Universitat Politècnica de Catalunya BarcelonaTech** (UPC). L'escola lidera, a més, l'ensenyament de paisatgisme a Espanya, i es manté en constant col·laboració amb les més prestigioses escoles d'Europa.

L'ETSAB, com a escola pública, té vocació de servei al conjunt de la societat, amb un fort compromís per una arquitectura i una ciutat contemporània habitable i culta, i amb una especial sensibilitat per l'espai públic, democràtic i de qualitat. Els estudis impartits tenen un fort component tècnic, cultural i urbà, el que permet als nostres titulats i titulades situar-se en les més diverses posicions del procés de definició i de construcció de l'entorn. Esdevenint professionals liberals, funcionaris o contractats per la indústria, capaços d'entendre la realitat a través del projecte arquitectònic.

L'ETSAB, com escola d'arquitectura de Barcelona, va ser fundada el 18 de setembre de 1875 en el si de la Universitat de Barcelona. Els seus antecedents es remunten a l'*Escuela de Nobles Artes de Lonja*, anomenada Escola de Llotja, fundada el 1775 i patrocinada per la Junta Particular de Comerç de Barcelona, a partir de la qual es crearà la Classe d'Arquitectura, dirigida per Antoni Celleres des de 1817. L'any 1850, s'oficialitza dins l'antiga escola de *Nobles Artes*, transformada en *Real Academia de Bellas Artes de San Jorge*, l'ensenyament de l'ofici de Mestres d'Obres. L'escola de Mestres d'Obres és el precedent immediat de l'Escola d'Arquitectura. L'any 1972, l'ETSAB va ser cofundadora de la UPC.

L'ETSAB ha comptat amb el prestigi de figures com la del seu primer director, Elies Rogent, o les dels arquitectes modernistes Lluís Domènech i Montaner, Antoni Gaudí i Josep Puig i Cadafalch. Les figures més significatives del Moviment Modern i de l'escola d'arquitectura catalana han participat també en la construcció de la seva tradició docent i han exercit una notable influència en la construcció de la ciutat: des de Josep Lluís Sert i José Antonio Coderch fins arquitectes contemporanis com Rafael Moneo, Oriol Bohigas, Albert Viaplana, Enric Miralles, Ignasi de Solà-Morales i Manuel de Solà-Morales, entre d'altres.

L'ETSAB segueix exercint una contínua influència en el desenvolupament i disseny de Barcelona i manté un permanent diàleg en els debats que genera la ciutat a través de la seva capacitat crítica i de la seva influència intel·lectual. Aquesta capacitat de generar i sostenir els debats propis de l'arquitectura i del desenvolupament urbà té una notable influència en el territori nacional i internacional. D'aquesta manera s'arriba a construir un referent mundial en matèria de planificació i disseny urbà i d'edificació, en els debats de la cultura mediambiental, en el desenvolupament tecnològic, al mateix temps que en l'exercici de la crítica, i en la investigació de la història i la comunicació de la cultura.

L'ETSAB 22.502m<sup>2</sup> compta de superfície, distribuïda en 3 edificis, amb 468 espais, dels que 78 són de docència



*Edifici Segarra, projectat per l'arquitecte Josep Maria Segarra Solsona- 1961*



*Edifici Coderch, de José Antonio Coderch de Sentmenat inaugurat el 1985*



*Biblioteca Oriol Bohigas ETSAB, projecte d'en Jaume Sanmartí i Verdaguier, inaugurada l'any 2009*

L'ETSAB actualment compta amb 3.500 estudiants (2.000 de grau, 700 de projecte final de carrera, i 800 de màster i doctorat), a més d'incorporar 130 estudiants de programes d'intercanvi procedents de més de vuitanta de les més prestigioses escoles d'arquitectura del món. La mitjana anual de titulats a l'ETSAB és de 375 i el número total de



professorat és de 300.

L'ETSAB complementa la seva dimensió cultural oferint activitats permanents en matèria d'exposicions, conferències, seminaris, taules rodones, publicacions, projeccions o concerts. Compta, a més, amb importants arxius com el que concentra la Càtedra Gaudí, i amb un fons bibliogràfic històric i actual que la fa ressaltar entre altres centres públics i privats. L'ETSAB destaca pel compromís intel·lectual i social que imprimeix en la seva docència, gràcies a l'exigència, la dedicació i la intensitat del treball que desenvolupa l'alumnat. La dimensió del centre, així com aquestes característiques de la seva docència, es dirigeixen a assolir un nivell d'excel·lència en totes les seves ofertes educatives. Fruit d'aquest potencial, s'ha consolidat en els últims anys una sòlida estructura d'intercanvi entre l'alumnat i el professorat de l'ETSAB amb els d'altres universitats internacionals.

## 2.2 SEU SOCIAL I INFORMACIÓ DE CONTACTE

**Escola Tècnica Superior d'Arquitectura de Barcelona (ETSAB)**

**Universitat Politècnica de Catalunya (UPC)**

Avinguda Diagonal, 649

08028 – Barcelona

Telèfon: +34 93 401 6333

Fax: +34 93 401 5871

E-mail: [informacio.etsab@upc.edu](mailto:informacio.etsab@upc.edu)

Web: <http://www.etsab.upc.edu>

## 2.3 ESTUDIS

Els estudis d'Arquitectura a l'Escola Tècnica Superior d'Arquitectura de Barcelona (ETSAB) es caracteritzen per una formació generalista amb capacitat per respondre a l'actual demanda d'especialització professional. Els estudiants de l'ETSAB són habitualment reconeguts per les seves notables competències en els diversos registres del projecte d'arquitectura, des de l'escala humana, fins a la dimensió més tecnològica del projecte. Des dels primers compassos del projecte, l'alumne destaca per la seva particular competència en els aspectes del lloc, programa i de la tècnica. La informació fonamental sobre [els estudis es pot consultar al web de l'escola](#) i a l'espai [Coneix-nos](#) definit dins la web per a fomentar la promoció dels estudis i on es manifesten les activitats i les accions de Centre relatives a aquets aspectes: acollida a l'estudiantat, presentacions/portes bertes dels estudis de grau i de màster, mostra de treballs realitzats... Per al disseny, la verificació, el seguiment, la modificació, l'acreditació i l'extinció dels estudis per a la seva organització acadèmica, l'ETSAB ha seguit les directrius del procés [210.2.1 Garantir la Qualitat dels Programes Formatius del SIGQ](#).

**Grau en Estudis d'Arquitectura (GARqEtsaB)**, implantat el curs 2014/15. Aquest grau té una durada de 5 anys i 300 ECTS, i no habilita per a l'exercici de la professió d'arquitecte/a. El Grau en Estudis d'Arquitectura és una titulació que, a la Universitat Politècnica de Catalunya, s'imparteix en dos centres docents: l'Escola Tècnica Superior d'Arquitectura de Barcelona (ETSAB) i l'Escola Tècnica Superior d'Arquitectura del Vallès (ETSABV). Tot i ser un únic títol, la memòria de verificació de la titulació (avaluada favorablement per AQU Catalunya el 2014) estableix un itinerari distintiu per a cada escola. Aquests dos itineraris comparteixen les competències i resultats d'aprenentatge marcats per la [Orden EDU/2075/2010, de 29 de julio](#), però estableixen una diferenciació que es concreta en els processos i metodologia d'aprenentatge. Més informació sobre el GARqEtsaB al web de l'escola [Estudis-GARqEtsaB](#)



**Grau en Paisatgisme**. Des del curs 2019-2020, s'imparteix conjuntament a l'ETSAB i a l'EEABB (Escola d'Enginyeria Agroalimentària i de Biosistemes de Barcelona), el Grau en Paisatgisme (240 crèdits- 4 anys), essent la docència compartida quasi al 50% entre les dos escoles. Amb aquest Grau s'adquireixen els coneixements científics i tecnològics necessaris per treballar com a paisatgista. Aquesta carrera permetrà treballar en la planificació i el disseny de projectes paisatgístics i d'espais verds (espais públics, espais urbans, espais exteriors, restauració i rehabilitació d'ecosistemes i del patrimoni natural, en els nous usos territorials...) i en la seva gestió, execució i manteniment. La gestió d'aquest grau recau a l'EEABB. Més informació al web de l'escola [Estudis-G-Paisatgisme](#)

**Màster Universitari en Arquitectura (MARqEtsaB)**, implantat el curs 2015/16, i acreditat favorablement per AQU-Catalunya amb data 25 d'abril de 2019. La seva durada és d'un curs, 60 ECTS. Donada la implantació total del GARqEtsaB el curs 2014/15, fins al curs 2019/20 no es va arribar a una implantació regular. Aquest màster, juntament amb el



GArqEtsaB, que li dóna accés directe, configura un programa integral que dóna l'habilitació professional per a l'exercici de la professió d'arquitecte, i globalment compleixen els requisits establerts per la [Orden EDU/2075/201, de 29 de julio](#). De la mateixa manera que el GArqEtsaB, aquest màster és una titulació única de la UPC, amb dos itineraris diferents ETSAB i ETSAV. Més informació al web de l'escola [Estudis-MArqEtsaB](#) i també a la [web pròpia del màster](#) que conté informació més acadèmica sobre aquest estudi



**Màster Universitari en Estudis Avançats en Arquitectura-Barcelona (MBArch)**, implantat el curs 2015/16, i acreditat favorablement per



AQU-Catalunya amb data 25 d'abril de 2019, centrat en el disseny arquitectònic contemporani. La seva durada és d'un curs, 60 ECTS. Consta de nou especialitzacions: "Gestió i Valoració Urbana i Arquitectònica", "Urbanisme", "Projecte. Procés i Programació", "Teoria, Història i Cultura", "Innovació Tecnològica a l'Arquitectura", "Arquitectura, Energia i Medi Ambient", "Estructures a l'Arquitectura" (desprogramada actualment), "Restauració i Rehabilitació Arquitectònica" i "Contemporary Project" (aquesta última línia impartida íntegrament en anglès). Permet un desenvolupament de doble especialització amb un Treball de Fi de Màster específic segons les especialitats cursades. Més informació al web de l'escola [Estudis-MBArch](#) i també a la [web pròpia del màster](#) que conté informació més acadèmica sobre aquest estudi.

El programa compta amb la possibilitat de realitzar un Dual Master Degree amb la Tongji University de manera que els estudiants que realitzen l'intercanvi obtenen la doble titulació. Des de la signatura del primer conveni entre la UPC i la Tongji University 6 estudiants de l'ETSAB han participat satisfactòriament en el programa i han vingut a l'escola 29 estudiants de la Tongji. El conveni s'ha renovat pel proper curs 2021-22, amb una reducció de 5 a 3 places pr curs acadèmic, i en aquest moment han optat 2 estudiants de l'ETSAB per anar a Xina i 3 estudiants de la Tongji per a venir a l'escola el proper curs.

**Màster Universitari en Paisatgisme (MBLandArch)**, implantat el curs 2006/07 i re-verificat el curs 2015/16, i acreditat favorablement per AQU-Catalunya amb data 25 d'abril de 2019, s'enfoca en el disseny i la



planificació de l'espai obert per intervenir en àmbits professionals interdisciplinaris, com ara el projecte d'espais públics i privats, el projecte dels sistemes naturals, la restauració dels espais degradats, el planejament i la projectació dels espais protegits, l'ajust de les infraestructures al territori, la planificació per al desenvolupament sostenible i la implementació dels nous estàndards mediambientals. La seva durada és de dos cursos, 120 ECTS. Ofereix la possibilitat d'obtenir l'European Master in Landscape Architecture (EMiLA), un programa d'intercanvi mutu entre els màsters d'Arquitectura del Paisatge de cinc universitats europees:

- Ecole Nationale Supérieure du Paysage, Versailles-Marseille (ENSP)
- Fakultät für Landschaft, Leibniz Universität Hannover (LUH)
- Academie Van Bouwkunst, Amsterdam University of the Arts (AHK)
- ESALA, Edinburgh College of Art (ECA)
- ETSAB i ESAB, Barcelona, Universitat Politècnica de Catalunya (UPC)

Més informació al web de l'escola [Estudis-MBLandArch](#) i també a la [web pròpia del màster](#) que conté informació més acadèmica sobre aquest estudi

**Màster Universitari en Estudis avançats en disseny-Barcelona (UPC-UB) (MBDesign)**, implantat el curs 2017/18, és un màster pluridisciplinari, interuniversitari i intercentre, on s'apliquen creativitat, innovació i recerca com a eines de coneixement i proposta pel Disseny (fet a Barcelona fonamentalment) del futur. Es desenvolupa en un any, amb 60 ECTS, i consta d'una fase comuna obligatòria de 15 ECTS i perfil transversal; i d'una altra fase optativa de 30 ECTS que inclou cinc especialitats: "Contemporary Design"; "Disseny, Innovació i Tecnologia" (impartides en anglès les dos); "Enginyeria del Disseny Industrial"; "Direcció d'Art en Disseny"; i "Recerca en Disseny" (especialitat transversal, que tracta les altres quatre). Participa professorat expert de diversos centres de referència: l'Escola Tècnica Superior d'Arquitectura de Barcelona (ETSAB), L'Escola Politècnica Superior d'Enginyeria de Vilanova i la Geltrú (EPSEVG), l'Escola Superior d'Enginyeries Industrial, Aeroespacial i Audiovisual de Terrassa (ESEIAAT) per part de la Universitat Politècnica de Catalunya (UPC); i la Facultat Belles Arts de la Universitat de Barcelona (UB). Més informació al web de l'escola [Estudis-MBDesign](#).

## 2.4 ESTRUCTURA I ORGANITZACIÓ

### Equip directiu

- Cap d'estudis d'arquitectura i responsable de qualitat
- Sotsdirector/a cap d'estudis de postgrau
- Sotsdirector/a d'estudiantat i promoció
- Sotsdirector/a relacions internacionals i mobilitat del pdi
- Sotsdirector/a de patrimoni, obres i infraestructures
- Sotsdirector/a de cultura
- Sotsdirector/a de publicacions
- Secretari/a acadèmica
- Cap de la UTGAB

### Òrgans de govern, representació i consulta

#### Òrgans col·legiats de govern

- **Junta d'escola.** És l'òrgan de govern i de màxima representació de l'Escola. Vetlla per tal que el centre compleixi adequadament les funcions que li atribueixen la normativa vigent i els Estatuts de la UPC
- **Comissió permanent.** És l'òrgan executiu i de representació permanent de la Junta d'escola. Entre les seves funcions estan totes les relatives al funcionament ordinari de l'Escola com l'organització docent i l'elaboració de les normatives pròpies, els pressupostos, etc.
- **Comissió d'avaluació acadèmica.** És l'òrgan encarregat de vetllar per la qualitat dels ensenyaments impartits a l'Escola i d'avaluar l'activitat docent dels departaments i la tasca docent del personal docent i investigador adscrit a l'ETSAB.

#### Òrgans col·legiats deliberants o consultius

- **Comissió Centre – Departaments.** Exerceix les funcions de pont entre la Direcció de l'Escola i els diferents departaments o seccions amb seu a l'ETSAB.
- **Comissió d'estudis i de qualitat.** És l'òrgan encarregat d'assessorar la direcció i la Junta d'Escola en els assumptes relacionats amb els ensenyaments que s'ofereixen. En particular vetllarà pel correcte funcionament i la qualitat docent dels estudis que oferta l'Escola, gestionant la coordinació vertical de cadascun dels estudis, i l'horitzontal entre ells, d'acord amb els coordinadors de curs. Podran existir tantes comissions d'estudis com titulacions faci l'ETSAB. També és funció d'aquesta comissió assegurar la continuada consistència, adequació i eficàcia del sistema de garantia interna de la qualitat (SIGQ) de l'ETSAB

### Departaments

735 - PA Departament de Projectes Arquitectònics

740 - UTP Departament d'Urbanisme, Territori i Paisatge

752 - RA Departament de Representació Arquitectònica

753 - TA Departament de Tecnologia de l'Arquitectura

756 - THATC Departament de Teoria i Història de l'Arquitectura i Tècniques de Comunicació

748 - FIS Secció ETSAB - Departament de Física

### Unitat Tècnica de Gestió d'Arquitectura de Barcelona UTGAB

El personal de la UTGAB té la finalitat de gestionar i prestar els serveis a la comunitat universitària, PDI i estudiantat, posant-los en el centre, adaptant-se a les seves necessitats, en el marc que proporciona la UPC, estimulant el desenvolupament i el benestar de l'equip humà, per donar solucions innovadores a la gestió dels serveis universitaris. Participen en la implementació del SIGQ, tal i com es descriu a cada un d'elles.

El/la cap de la UTGAB dirigeix les Àrees que conformen la UTGAB, que són:

- Àrea de Gestió Acadèmica
  - Secretaria de Grau i Màster
  - Secretaria de Doctorat
  - Suport tècnic a l'Àrea
- Àrea de Relacions Externes
  - Oficina de Mobilitat per als estudiants
  - Oficina de Cooperació Educativa

- Unitat de Suport a la Recerca
- Àrea de Recursos i Serveis
  - Economia
  - Infraestructures
  - Consergeria
  - Laboratori de Maquetes
- Servei TIC
- Suport a les Direccions de les unitats
  - ETSAB
  - ETSAB/UTGAB
  - Departament de Projectes Arquitectònics (PA)
  - Departament d'Urbanisme, Territori i Paisatge (UTP)
  - Departament de Representació Arquitectònica (RA)
  - Departament de Tecnologia de l'Arquitectura (TA)
  - Departament de Teoria i Història de l'Arquitectura i Tècniques de Comunicació (THATC)

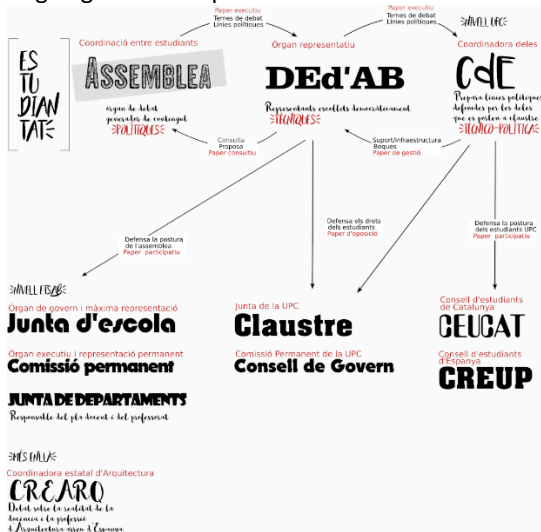
Altres unitats que participen són Biblioteca Oriol Bohigas de l'Etsab, Càtedra Gaudí i Serveis d'Obres i Manteniment

Al Portal de Serveis d'Arquitectura de Barcelona es pot consultar més informació sobre la missió, la visió, els valors, l'estructura i les persones que conformen la UTGAB, així com l'accés als serveis que s'ofereixen

## Delegació d'Estudiantat d'Arquitectura de Barcelona (DEd'AB)

Segons el reglament de l'escola, formen part de la DEd'AB: representants d'estudiantat a la Junta d'Escola, al Claustre Universitari i als consells de departaments, i els/les representants de curs.

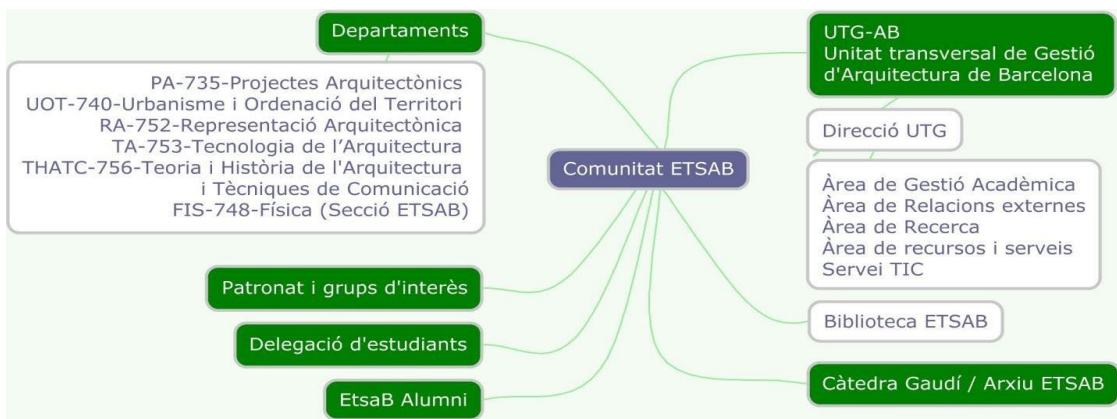
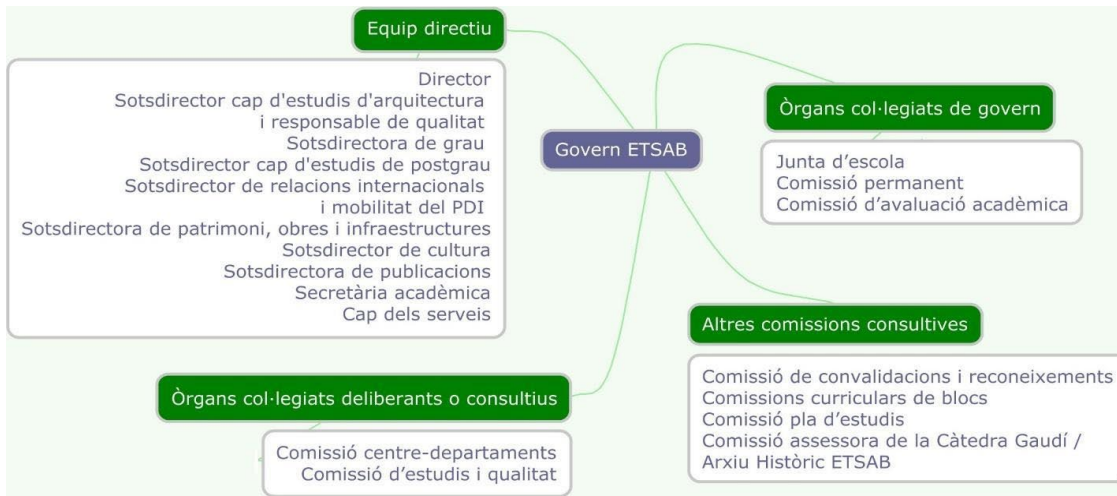
Organigrama de representativitat:



© <https://dedab.etsab.upc.edu/ca/representants/que-es-la-representacio-estudiantil>



## Organigrama d'organització de l'ETSAB



### 3 POLÍTICA I OBJECTIUS DE QUALITAT I PLA ESTRATÈGIC

#### 3.1 POLÍTICA I OBJECTIUS DE QUALITAT

L'Escola Tècnica Superior d'Arquitectura de Barcelona (ETSAB), com a part integrant de la Universitat Politècnica de Catalunya (UPC), reafirma el **compromís i la seva responsabilitat** amb la **qualitat acadèmica** en tots els camps de l'Arquitectura (projectes, urbanisme, teoria, tecnologia, paisatgisme, disseny, representació) i les disciplines afins. El nostre enfocament se centra a proporcionar una formació hàbil per permetre a l'estudiantat assolir les competències i els coneixements necessaris per a la seva incorporació al polièdric mercat laboral i fomentar el seu posterior desenvolupament professional continu.

Com a membres d'una Universitat pública, l'ETSAB es **compromet a gestionar de manera eficaç i transparent** tots els aspectes relacionats amb la qualitat dels nostres programes educatius i serveis institucionals. Això implica garantir la coherència entre els objectius institucionals i les activitats acadèmiques, així com promoure una cultura de planificació, d'execució d'avaluació i millora contínua en tots els àmbits de la nostra activitat. Com instrument fonamental per assolir aquests compromisos i obtenir el reconeixement de la qualitat de les titulacions impartides, l'escola defineix i implementa el seu sistema de qualitat, el SIGQ ETSAB, que fixa els procediments i accions necessàries per fer-ho, i està en consonància amb el SIGQ marc de la UPC.

**Els objectius** que s'han marcat per al desenvolupament de la política de qualitat de l'ETSAB són:

- Incentivar un lideratge efectiu i una gestió institucional transparent i eficaç que promogui la qualitat i la millora contínua en tots els aspectes de la nostra activitat acadèmica i administrativa, i rendint-ne comptes públicament.
- Garantir la qualitat i la pertinència dels nostres programes educatius, assegurant que estiguin alineats amb les necessitats del sector, mantenint la inquietud intel·lectual, els valors humanístics, la cultura d'arxiu i la permanent actualització tecnològica.
- Fomentar la diversitat per al desenvolupament de competències professionals, els perfils especialistes i híbrids, alhora que les habilitats transversals al nostre estudiantat, recolzant-nos als valors propis de la formació en tallers i reforçant els vincles amb la professió.
- Promoure la qualitat de la internacionalització de les nostres activitats acadèmiques, encoratjant la mobilitat d'estudiantat i docents, i l'establiment d'aliances estratègiques amb institucions educatives i organitzacions internacionals.
- Fomentar la investigació, la sostenibilitat i la transferència de coneixement com a pilars fonamentals de la nostra activitat acadèmica, promovent una cultura de recerca pràctica a les persones docents i l'estudiantat i contribuint a l'avenç del coneixement al nostre camp en tota la seva diversitat.
- Garantir la participació activa de totes les persones membres de la comunitat de l'escola en els processos de presa de decisions i la gestió institucional.
- Proporcionar la formació i el recolzament adequats a l'estudiantat, al professorat i al personal tècnic, de gestió, d'administració i serveis, per tal que puguin exercir les seves competències satisfactòriament.

El director i el seu equip assumeixen el compromís de complir els requisits legals i reglamentaris aplicables així com els criteris establerts per la UPC. També el de treballar per assolir la millora contínua del sistema de gestió de la qualitat en tots els àmbits en què són competents, utilitzant les eines de què disposem, de manera col·laborativa amb els diferents agents implicats, per garantir la plena satisfacció dels grups d'interès i el compliment dels nostres objectius institucionals de qualitat.

La present Política de Qualitat està disponible per als grups d'interès a la pàgina web de l'ETSAB, amb l'objectiu de comunicar-la i d'assegurar que és entesa, aplicada i mantinguda al dia a tots els nivells de l'organització.

### 3.2 REPTES I INDICADORS DEL PLA ESTRATÈGIC

**Repte primer. Reforçar la relació BCN-ETSAB, capitalitzant el valor potencial del nostre prestigi, capital humà i patrimoni cultural.**

Indicadors vinculats:

- Augmentar en un 20% el número de convenis realitzats entre l'Escola, les diverses institucions de la ciutat de Barcelona, l'AMB i altres institucions públiques per incrementar l'impacte de l'Escola a la ciutat.
- Incrementar en un 50% el nombre de consultes a l'arxiu i el nombre d'exposicions derivades del seu material i del de la càtedra Gaudí.
- Impulsar en un termini de tres anys una línia d'estudis en anglès en totes les assignatures troncal des del primer curs al cinquè.
- Planificació d'un mínim de tres actes en el proper any amb motiu del 150è aniversari de l'ETSAB (2025) i Barcelona Capital Mundial de l'Arquitectura (2026).

**Repte segon. Repensar els estudis, enfocant-los al futur, aprofundint en el nostre model formatiu propi vinculat a la professió.**

Indicadors vinculats:

- Impulsar un mínim de dos dobles graus o especialitzacions reconegudes, per a definir-se en els propers dos anys i poder-se executar en un termini de tres a cinc anys.
- Recuperar el màster en Estructures, en un termini de dos anys, per poder-se posar en marxa en un termini de tres a cinc anys de manera experimental.
- Consensuar amb l'UPC un pla per impulsar la participació activa del professorat dels diferents departaments de l'EtsaB als projectes i obres a realitzar dins de la mateixa universitat.

**Repte tercer. Replantejar els espais de l'escola vinculats a les noves necessitats de la docència, fent-los flexibles i polivalents.**

Indicadors vinculats:

- Impulsió del projecte de Fab-Lab de l'EtsaB, definint el seu projecte com a consens d'Escola dins de l'any vinent i plantejant el seu desenvolupament en els tres anys vinents.
- Renovació progressiva del mobiliari dels espais docents i millora dels equipaments digitals i multimèdia. Actualització mínima anual d'un 3% dels espais de l'Escola.
- Remodelació de les sales d'estudi en un termini màxim de tres anys i de l'espai de altell de la biblioteca com aula híbrida on es puguin desenvolupar seminaris, en un termini màxim de dos anys.

#### Consideracions finals

Correspon a la Junta d'Escola l'aprovació dels reptes estratègics i els indicadors corresponents (Seguiment dels objectius estratègics). Aquests reptes i els indicadors, així com els objectius que se'n derivin, són revisables anualment. Per tant, pretenen simplement consolidar les línies de treball d'un horitzó proper, sense condicionar posteriors definicions de nous reptes estratègics, d'acord amb noves visions de les futures necessitats de l'Escola. Les accions derivades del desenvolupament d'aquests reptes i el estarà disponible per als grups d'interès a la pàgina web de l'ETSAB.

Aprovats en Junta d'Escola el 21 de març de 2024

## 4 EL SISTEMA INTERN DE GARANTIA DE LA QUALITAT DE L'ETSAB

### 4.1 ESTRUCTURA

El SIGQ ETSAB està format per un conjunt de processos en què es descriuen les accions que es duen a terme a l'escola, i que tenen per objectiu l'assegurament de la qualitat i la millora contínua de les titulacions oficials que s'hi imparteixen. En aquests processos es dissenyen els procediments d'actuació i s'identifiquen els òrgans responsables del conjunt d'activitats que comporta l'avaluació, el seguiment i la difusió dels resultats del desenvolupament.

### 4.2 ABAST DEL SIGQ

El SIGQ ETSAB és d'aplicació a les titulacions oficials de grau i de màster que s'imparteixen a l'escola.

### 4.3 RESPONSABILITAT

La responsabilitat política de la implementació del Sistema Intern de Garantia de la Qualitat a l'ETSAB recau en el/la director/a del centre i la responsabilitat de coordinació en el/la sotsdirector/a responsable de la qualitat amb el recolzament de la cap de la UTGAB. El treball de coordinació es basa en les polítiques i objectius de qualitat fixats per l'Equip directiu i en les decisions preses en el si de la Comissió d'Estudis i Qualitat de l'Escola,

### 4.4 PROCESSOS DEL SIGQ ETSAB

#### 4.4.1 Taula de processos i responsables

Els processos s'han classificat en quatre tipologies (estratègics, clau, de suport i de millora) segons les seves característiques i funcions:

- Processos estratègics:** proporcionen directrius per a la resta de processos i guien l'ETSAB cap a la consecució de la seva missió i assoliment d'objectius.
- Processos clau:** estan vinculats directament a l'activitat educativa i són, per tant, els processos que tenen un impacte més significatiu en l'estudiantat. Són els processos essencials o característics adreçats a satisfer les demandes dels usuaris i de la resta de grups d'interès.
- Processos de suport:** ofereixen suport instrumental al desenvolupament dels processos clau i dels estratègics.
- Processos de millora:** reuneixen les avaluacions i propostes de millora dels/les responsables dels processos, a més de la recollida d'informació dels grups d'interès.

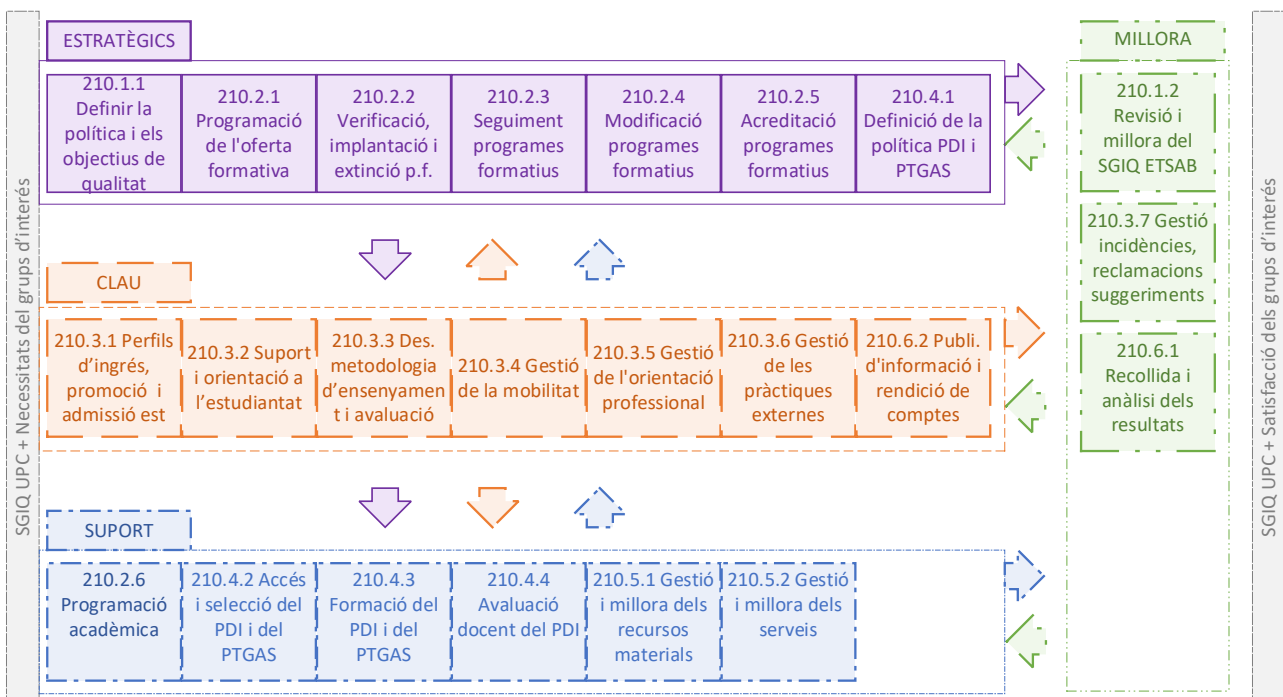
Procés	Tipus	Propietari/a + Res. gestor/a
<b>210.1.1 Definir la política i els objectius de qualitat</b> Aquest procés defineix com l'Escola Tècnica Superior d'Arquitectura de Barcelona (ETSAB) de la Universitat Politècnica de Catalunya (UPC) revisa i programa la seva oferta formativa, fent propostes d'incorporació de noves titulacions i/o d'actualització de les que ja ofereix.	Estratègic	Director/a Cap de la UTGAB
<b>210.1.2 Revisió i millora de l'SIGQ de l'ETSAB</b> Aquest procés descriu com l'Escola Tècnica Superior d'Arquitectura de Barcelona (ETSAB) fa el desplegament, la revisió i la modificació, si escau, dels processos i del Manual de qualitat, que conformen el SIGQ de l'ETSAB, i com participa en la millora del Sistema de Garantia Interna de Qualitat (SGIC) marc de la UPC	Millora	Sotsdirector/a responsable de la qualitat Tècnic/a de qualitat de la UTGAB
<b>210.2.1 Programació de l'oferta formativa</b> Aquest procés defineix com l'Escola Tècnica Superior d'Arquitectura de Barcelona (ETSAB) de la Universitat Politècnica de Catalunya (UPC) revisa i programa la seva oferta formativa, fent propostes d'incorporació de noves titulacions i/o d'actualització de les que ja ofereix	Estratègic	El/la director/a de l'ETSAB Cap de l'Àrea de Gestió Acadèmica de la UTGAB

Procés	Tipus	Propietari/a + Res. gestor/a
<p><b>210.2.2 Verificació, implantació i extinció dels programes formatius</b> Aquest procés defineix com l'Escola Tècnica Superior d'Arquitectura de Barcelona (ETSAB) de la Universitat Politècnica de Catalunya (UPC) dissenya, verifica, implanta i extingeix els programes formatius.</p>	Estratègic	Cap d'estudis d'arquitectura Cap de l'Àrea de Gestió Acadèmica de la UTGAB
<p><b>210.2.3 Seguiment dels programes formatius</b> Aquest procés defineix com l'Escola Tècnica Superior d'Arquitectura de Barcelona (ETSAB) de la Universitat Politècnica de Catalunya (UPC) porta a terme el seguiment dels programes formatius, i com revisa, actualitza i millora els procediments relacionats</p>	Estratègic	Cap d'estudis d'arquitectura Cap de l'Àrea de Gestió Acadèmica de la UTGAB
<p><b>210.2.4 Modificació dels programes formatius</b> Aquest procés defineix com l'Escola Tècnica Superior d'Arquitectura de Barcelona (ETSAB) de la Universitat Politècnica de Catalunya (UPC) porta a terme la modificació dels programes formatius, i com revisa, actualitza i millora els procediments relacionats</p>	Estratègic	Cap d'estudis d'arquitectura Cap de l'Àrea de Gestió Acadèmica de la UTGAB
<p><b>210.2.5 Acreditació dels programes formatius</b> Aquest procés defineix com l'Escola Tècnica Superior d'Arquitectura de Barcelona (ETSAB) de la Universitat Politècnica de Catalunya (UPC) revisa i programa la seva oferta formativa, fent propostes d'incorporació de noves titulacions i/o d'actualització de les que ja ofereix.</p>	Estratègic	Cap d'estudis d'arquitectura Cap de l'Àrea de Gestió Acadèmica de la UTGAB
<p><b>210.2.6 Programació acadèmica</b> Aquest procés defineix com l'Escola Tècnica Superior d'Arquitectura de Barcelona (ETSAB) de la Universitat Politècnica de Catalunya (UPC) organitza la programació acadèmica dels ensenyaments</p>	Suport	Cap d'estudis d'arquitectura Cap de l'Àrea de Gestió Acadèmica de la UTGAB
<p><b>210.3.1 Perfils d'ingrés, promoció dels estudis i admissió d'estudiantat</b>  Aquest procés descriu com l'Escola Tècnica Superior d'Arquitectura de Barcelona (ETSAB) defineix el perfil d'ingrés més adequat als objectius dels diferents programes formatius, les actuacions que es porten a terme per aconseguir cobrir l'oferta de places amb estudiantat motivat per seguir els estudis triats i revisa, actualitza i millora els processos relatius a l'accés, l'admissió i la matrícula de l'estudiantat</p>	Clau	Sotsdirector/a responsable de la promoció Cap de l'Àrea de Gestió Acadèmica de la UTGAB
<p><b>210.3.2 Suport i orientació a l'estudiantat</b>  Aquest procés descriu com l'Escola Superior d'Arquitectura de Barcelona (ETSAB) revisa, actualitza i millora els processos relatius a l'acollida, la integració i l'orientació de l'estudiantat en el seu procés formatiu, amb l'objectiu que adquireixin les competències previstes i obtinguin la seva titulació en el temps previst.</p>	Clau	Sotsdirector/a responsable d'estudiantat Cap de l'Àrea de Gestió Acadèmica de la UTGAB
<p><b>210.3.3 Metodologia d'ensenyament i avaluació</b> Aquest procés defineix com l'Escola Tècnica Superior d'Arquitectura de Barcelona (ETSAB) vetlla perquè totes les assignatures s'imparteixin d'acord amb els objectius educatius, les metodologies d'ensenyament i amb els criteris de qualitat establerts i com es realitzen els procediments relacionats amb l'avaluació de l'estudiantat.</p>	Clau	Cap d'estudis d'arquitectura Cap de l'Àrea de Gestió Acadèmica de la UTGAB

Procés	Tipus	Propietari/a + Res. gestor/a
<b>210.3.4 Gestió de la mobilitat</b> Aquest procés defineix com l'Escola Superior d'Arquitectura de Barcelona (ETSAB) revisa, actualitza i millora els procediments relatius a la mobilitat acadèmica entre l'ETSAB i altres institucions	Clau	Sotsdirector/a responsable de la mobilitat Cap de l'Àrea de Relacions Externes de la UTGAB
<b>210.3.5 Gestió de l'orientació professional</b> Aquest procés descriu com l'Escola Superior d'Arquitectura de Barcelona (ETSAB) revisa, actualitza i millora els procediments relatius a l'orientació professional del seu estudiantat per a la seva inserció en el món laboral.	Clau	Sotsdirector/a responsable de l'orientació professional Tècnic/a responsable de l'orientació professional
<b>210.3.6 Gestió de les pràctiques externes</b> Aquest procés descriu com l'Escola Superior d'Arquitectura de Barcelona (ETSAB) promou, facilita, ofereix i gestiona de manera eficient les pràctiques acadèmiques externes, amb l'objectiu que l'estudiantat adquireixi competència professional tutelada per professionals amb experiència en el sector	Clau	Sotsdirector/a responsable de les pràctiques externes Cap de l'Àrea de Relacions Externes de la UTGAB
<b>210.3.7 Gestió d'incidències, reclamacions i suggeriments</b> Aquest procés descriu com l'Escola Superior d'Arquitectura de Barcelona (ETSAB) gestiona, registra i resol les incidències, reclamacions, suggeriments i felicitacions derivats del desenvolupament dels programes formatius de l'ETSAB, com elements generadors de millora contínua	Millora	Sotsdirector/a responsable de la qualitat Tècnic/a de qualitat de la UTGAB
<b>210.4.1 Definició de la política del PDI i del PTGAS</b> Aquest procés descriu com l'Escola Superior d'Arquitectura de Barcelona (ETSAB) defineix, aprova, revisa, actualitza i millora la seva política de Personal Docent i Investigador (PDI), en el marc en que l'Escola hi té competències, i assumeix la política de Personal Tècnic, de Gestió, d'Administració i Serveis (PTGAS) de la UPC	Estratègic	Director/a Cap de la UTGAB
<b>210.4.2 Accés i selecció del PDI i del PTGAS</b> Aquest procés descriu com l'Escola Superior d'Arquitectura de Barcelona (ETSAB) gestiona l'accés i selecció del Personal Docent i Investigador (PDI) per al desenvolupament de la seva docència i del Personal Tècnic, de Gestió, d'Administració i Serveis (PTGAS) de la UTGAB que li presta els serveis, en el marc en que l'escola hi té competències	Suport	Cap d'estudis d'arquitectura Cap de la UTGAB
<b>210.4.3 Formació del PDI i del PTGAS</b> Aquest procés descriu com l'Escola Superior d'Arquitectura de Barcelona (ETSAB) detecta i gestiona les necessitats de formació del Personal Docent i Investigador (PDI) per al desenvolupament de la seva docència i del Personal Tècnic, de Gestió, d'Administració i Serveis (PTGAS) de la UTGAB que li presta els serveis, en el marc en que l'escola hi té competències	Suport	Cap d'estudis d'arquitectura Cap de la UTGAB
<b>210.4.4 Avaluació docent del PDI</b> Aquest procés descriu com l'Escola Superior d'Arquitectura de Barcelona (ETSAB) gestiona l'avaluació del Personal Docent i Investigador (PDI) i com revisa, actualitza i millora els procediments relacionats	Suport	Cap d'estudis d'arquitectura Secretari/a Acadèmic/a

Procés	Tipus	Propietari/a + Res. gestor/a
<b>210.5.1 Gestió i millora dels recursos materials</b>  Aquest procés descriu com l'Escola Superior d'Arquitectura de Barcelona (ETSAB) promou, facilita, ofereix i gestiona de manera eficient les pràctiques acadèmiques externes, amb l'objectiu que l'estudiantat adquireixi competència professional tutelat per professionals amb experiència en el sector	Suport	Sotsdirector/a responsable de patrimoni, obres i infraestructures Cap de la UTGAB
<b>210.5.2 Gestió i millora dels serveis</b>  Aquest procés defineix com l'Escola Tècnica Superior d'Arquitectura de Barcelona (ETSAB) de la Universitat Politècnica de Catalunya (UPC) la posada en marxa i funcionament dels serveis necessaris per assolir els seus objectius dels programes formatius	Suport	Cap de la UTGAB Cap de la UTGAB
<b>210.6.1 Recollida i anàlisi dels resultats</b>  Aquest procés descriu com l'Escola Superior d'Arquitectura de Barcelona (ETSAB) recull, analitza i fa públics els resultats associats als processos d'aprenentatge, la inserció laboral dels titulats i la satisfacció dels grups d'interès, així com la seva incidència en la presa de decisions per a la seva millora.	Millora	Sotsdirector/a responsable de la qualitat Tècnic/a de qualitat de la UTGAB
<b>210.6.2 Publicació d'informació i rendició de comptes</b>  Aquest procés descriu com l'Escola Superior d'Arquitectura de Barcelona (ETSAB) publica la informació actualitzada relativa a les titulacions que imparteix, per a donar-la a conèixer entre els grups d'interès interns i externs, per tal d'afavorir la participació dels interessats i també per a la millora de l'activitat de l'escola.	Clau	Sotsdirector/a responsable de la qualitat Tècnic/a de qualitat de la UTGAB

## 4.4.2 Mapa de processos



#### 4.4.3 Relacions entre els processos

Els processos del sistema estan relacionats entre ells segons es descriu a l'annex 1 *Relació entre els processos SIGQ ETSAB*. També estan interrelacionats amb els processos transversals de la UPC, de manera que hi ha un flux entre cadascun dels processos de de l'ETSAB amb un o més processos transversals de la UPC, segons es descriu a l'annex 2 *Relació amb els processos transversals UPC*. Es recull a l'annex 3 la *relació amb les dimensions d'AQU Catalunya*

### 4.5 GRUPS D'INTERÈS I MECANISMES DE PARTICIPACIÓ

#### 4.5.1 Grups d'interès

Grup d'interès fa referència a tota persona, grup o institució que té interès en l'organització del centre, en les seves activitats i en els seus resultats. En el cas de les activitats que contempen els processos del sistema de qualitat de l'Escola s'identifiquen:

- l'estudiantat
- el personal docent i investigador
- el personal tècnic, de gestió, d'administració i serveis
- els/les titulats/des
- ETSAB Alumni
- els/les ocupadors/es
- administracions públiques
- societat en general

#### 4.5.2 Mecanismes de participació

Cadascun d'aquests grups té unes vies de participació en la vida universitària, en general, i en els processos del sistema de qualitat, en particular. Concretament:

- L'estudiantat, el PDI i el PTGAS: Mitjançant els seus representants en els òrgans de govern i de representació de l'Escola implicats en cada un dels processos.
- L'estudiantat, el PDI, el PTGAS i els/les titulats/des a través de les enquestes de satisfacció als diferents col·lectius.
- Titulats/des, ocupadors/es, administracions públiques, institucions, empreses i societat en general, estan representats dintre de l'estructura de la UPC mitjançant el Consell Social. L'ETSAB els pot consultar a l'hora de prendre decisions per a les quals la seva opinió es consideri fonamental, mitjançant enquestes o reunions.
- L'estudiantat, el PDI, el PAS, els/les titulats/des i els/les ocupadors/es per mitjà de la participació en les comissions de generació de les memòries de verificació, en els Comitès d'Avaluació Interna de les titulacions i en les audiències obertes que ofereixen els Comitès d'Avaluació Externa en els processos d'acreditació de les titulacions.
- Administracions públiques: Amb l'elaboració dels marcs normatius i de referència que són de la seva competència.
- **Tots** els grups d'interès poden enviar queixes i suggeriments a la [Bústia Oberta ETSAB!](#) o mitjançant els canals definits en el procés [210.3.7 Gestió d'incidències, reclamacions i suggeriments](#)

#### 4.5.3 Rendició de comptes

L'equip directiu informa del grau d'assoliment dels objectius i el desenvolupament de l'SIGQ els membres de la Junta d'Escola i la Comissió Permanent. A més:

- Amb la publicació a través del web, i d'altres canals de difusió de l'Escola, d'informació relativa al funcionament de l'Escola i les seves titulacions, i d'evidències dels processos
- Amb l'elaboració de la Memòria de l'ETSAB, en la qual es recullen els principals resultats de les activitats que s'han dut a terme que és presentada a la Junta d'Escola per a la seva aprovació, tramesa als òrgans de govern de la universitat i publicada al web.
- Amb l'elaboració i publicació de l'*Informe de Seguiment de Centre*, dels *resultats acadèmics* i de *Programació acadèmica*
- Amb la verificació/seguiment/modificació/acreditació de les titulacions i del SIGQ ETSAB per part de les Agències de Qualitat.

(relacionat amb el procés [210.6.2 Publicació d'informació i rendició de comptes](#))



#### 4.6 DOCUMENTACIÓ DEL SIGQ

El SIGQ ETSAB està basat en els continguts establerts en els següents documents, publicats al Portal de Qualitat de l'ETSAB:

- [Manual de Qualitat](#): (aquest document) Defineix l'abast del SIGQ, l'organització del centre, i les disposicions i activitats generals necessàries per a la consecució d'una gestió eficient de la Qualitat.
- [Processos](#): que satisfan els requisits i les directrius descrites pel programa AUDIT.
- [Mapa de processos](#)
- Quadre de comandament del funcionament dels processos: conjunt d'indicadors que recullen de forma sintètica informació rellevant sobre la gestió, la realització d'actuacions i la consecució dels objectius de l'ETSAB.
- Informe d'avaluació de funcionament del SIGQ ETSAB, que conté els Informes d'avaluació de cada un dels processos
- Pla de Millora
- Com a conseqüència del desplegament del SIGQ, es disposa també dels següents documents i informes:
  - Política i objectius de qualitat de l'ETSAB
  - Pla Estratègic
  - Quadre d'evidències del SIGQ
  - Pla de promoció 2023-2025
  - Pla ETSAB de millora espais i equipaments 2020-2025
  - Pla d'acció tutorial
  - [Normativa](#)
  - Memòries de [verificació](#), informes de [seguiment](#) i resultats acadèmics, informes de [modificació](#) i d'[acreditació](#)
  - Document de programació acadèmica
  - [Memòries de l'Escola](#)
  - Pressupost ETSAB
  - Indicadors i enquestes de satisfacció

#### Sistema de Gestió de la Documentació (SGD)

El sistema de gestió documental del centre està format per diversos elements que ofereixen diferents nivells d'accessibilitat:

- Disc compartit: conté els documents del SIGQ accessibles a diverses persones per treballar-hi.
- Sistema d'informació dels òrgans de govern: les persones membres dels òrgans tenen accés a tots els documents. La comunitat ETSAB que no pertany als òrgans poden accedir a les resolucions de l'òrgan corresponent.
- Pàgina web del centre: en aquesta poden accedir tots els agents d'interès i es publiquen tots els documents que s'han de fer públics, segons el SIGQ del centre i tots els que es considerin d'interès general.
- Aplicació SAT: espai en el que es descriuen i es fa el seguiment del Pla de Millora
- En aplicacions i intranets que faciliten la gestió dels processos (PRISMA, ATENEA, espais, etc)
- Queixes i suggeriments: les queixes i suggeriments rebudes i les respostes donades queden registrades i arxivades a la Bústia Oberta ETSAB!, o als altres canals de recollida d'incidències, reclamacions i suggeriments descrits al procés *210.3.7 Gestió d'incidències, reclamacions i suggeriments*

#### 4.7 REVISIÓ DEL SIGQ

El procés *210.1.2 Revisió i millora de l'SIGQ de l'ETSAB* descriu la sistemàtica que la ETSAB ha d'aplicar en el desplegament, revisió i modificació, si escau, dels processos i del Manual de qualitat. Com resultat d'aquest procés, el/la sotsdirector/a responsable de la qualitat elabora *l'Informe d'avaluació de funcionament del SIGQ ETSAB*, que inclou l'avaluació global dels sistema i d'aquest manual, i també l'informe d'avaluació del funcionament de cada un dels processos. La descripció dels continguts es pot consultar al procés *210.1.2 Revisió i millora de l'SIGQ*

El sistema es manté i millora contínuament mitjançant l'aplicació de la política i els objectius de qualitat; el mesurament i anàlisi de la satisfacció dels grups d'interès; l'anàlisi dels resultats dels processos; de l'estat de les accions de millora; les recomanacions de les agències de qualitat, i la revisió del sistema per part de la Comissió d'Estudis i Qualitat. En cas que es consideri algun canvi en un procés, es notificarà al o la responsable per a la seva modificació, conformant així una nova versió del procés.

L'Informe d'avaluació de funcionament SIGQ i el SIGQ ETSAB modificat, es presentaran a la Junta d'Escola per a la seva aprovació. Les Àrees de la UTG implicades publicaran el SIGQ i l'*Informe d'avaluació de funcionament SIGQ*; actualitzaran el Pla de Millora a l'aplicació SAT i el publicaran a la web; actualitzaran i publicaran el quadre de comandament d'indicadors dels processos i totes aquelles informacions renovades, per a la seva difusió als grups d'interès (Relacionat amb *210.6.2 Publicació d'informació i rendició de comptes*)

Fruit de la valoració del funcionament del SIGQ ETSAB, poden sorgir suggeriments de millora relacionats amb els processos transversals de la UPC, que es comunicaran mitjançant els canals especificats pels responsables del SGIQ UPC.

## 5 ANNEXOS

### 5.1 PROCESSOS TRANSVERSALS UPC VINCULATS ALS PROCESSOS SIGQ ETSAB

Procés ETSAB	Procés transversal
210.1.1 Definir la política i els objectius de qualitat	PT 01 Definició i revisió de política i objectius de qualitat de la UPC
210.1.2 Revisió i millora de l'SIGQ de l'ETSAB	Tots els processos del SGIQ UPC
210.2.1 Programació de l'oferta formativa de l'escola	PT 03.01 Programació universitària i implantació dels programes formatius oficials
210.2.2 Verificació, implantació i extinció dels programes formatius	PT 03.01 Programació universitària i implantació dels programes formatius oficials
210.2.3 Seguiment dels programes formatius	PT 03.02 Seguiment dels programes formatius oficials
210.2.4 Modificació dels programes formatius	PT 03.03 Modificació dels programes formatius oficials
210.2.5 Acreditació dels programes formatius	PT 03.04 Acreditació dels programes formatius oficials
210.2.6 Programació acadèmica	PT 09 Assignació i Encàrrec docent de grau i màster
210.3.1 Perfils d'ingrés, promoció dels estudis i admissió d'estudiantat	PT 07 Promoció dels estudis i captació de l'estudiantat
210.3.2 Suport i orientació a l'estudiantat	PT 05 Suport a l'estudiantat PT 06 Orientació acadèmica i professional a l'estudiantat
210.3.3 Metodologia d'ensenyament i avaluació	PT 05 Suport a l'estudiantat PT 10 Recursos materials i serveis
210.3.4 Gestió de la mobilitat	PT 05 Suport a l'estudiantat
210.3.5 Gestió de l'orientació professional	PT 06 Orientació acadèmica i professional a l'estudiantat PT 11 Recollida Satisfacció dels Grups d'Interès
210.3.6 Gestió de les pràctiques externes	PT 06 Orientació acadèmica i professional a l'estudiantat
210.3.7 Gestió d'incidències, reclamacions i suggeriments	Tots els processos del SGIQ UPC
210.4.1 Definició de la política del PDI i del PTGAS	PT 04.01 Definició de les polítiques de PDI i PAS
210.4.2 Accés i selecció del PDI i del PTGAS	PT 04.02 Accés i selecció del PDI i PAS
210.4.3 Formació del PDI i del PTGAS	PT 04.04 Formació del PDI i PAS
210.4.4 Avaluació docent del PDI	PT 04.03 Avaluació docent del PDI
210.5.1 Gestió i millora dels recursos materials	PT 10 Recursos materials i serveis
210.5.2 Gestió i millora dels serveis	PT 10 Recursos materials i serveis
210.6.1 Recollida i anàlisi dels resultats	PT 11 Recollida Satisfacció dels Grups d'Interès PT 12 Recollida de la informació
210.6.2 Publicació d'informació i rendició de comptes	PT 08 Informació pública i rendició de comptes

### 5.2 RELACIÓ AMB LES DIMENSIONS D'AQU CATALUNYA

Dimensió - Procés SIGQ ETSAB
<b>Dimensió 1 Política de qualitat i eficàcia del SIGQ</b>
210.1.1 Definir la política i els objectius de qualitat
210.1.2 Revisió i millora de l'SIGQ de l'ETSAB
<b>Dimensió 2 Disseny, aprovació i seguiment dels programes formatius</b>
210.2.1 Programació de l'oferta formativa
210.2.2 Verificació, implantació i extinció dels programes formatius
210.2.3 Seguiment dels programes formatius
210.2.4 Modificació dels programes formatius
210.2.5 Acreditació dels programes formatius
210.2.6 Programació acadèmica

<b>Dimensió 3 Ensenyament, aprenentatge i suport a l'estudiantat</b>
210.3.1 Perfils d'ingrés, promoció dels estudis i admissió d'estudiantat
210.3.2 Suport i orientació a l'estudiantat
210.3.3 Metodologia d'ensenyament i avaluació
210.3.4 Gestió de la mobilitat
210.3.5 Gestió de l'orientació professional
210.3.6 Gestió de les pràctiques externes
210.3.7 Gestió d'incidències, reclamacions i suggeriments
<b>Dimensió 4 Professorat</b>
210.4.1 Definició de la política del PDI i del PTGAS
210.4.2 Accés i selecció del PDI i del PTGAS
210.4.3 Formació del PDI i del PTGAS
210.4.4 Avaluació docent del PDI
<b>Dimensió 5 Recursos i serveis d'aprenentatge</b>
210.5.1 Gestió i millora dels recursos materials
210.5.2 Gestió i millora dels serveis
<b>Dimensió 6 Informació pública i rendició de comptes</b>
210.6.1 Recollida i anàlisi dels resultats
210.6.2 Publicació d'informació i rendició de comptes

### 5.3 FITXA DE CONTROL DE REVISIONS I MODIFICACIONS

FITXA DE CONTROL DE REVISIONS I MODIFICACIONS			
Versió	Descripció	Òrgan	Data
V2		Junta d'Escola	Abril-2024
V1	<p>S'ha canviat el nom del sistema que passa a denominar-se Sistema Intern de Garantia de la Qualitat SIGQ ETSAB, seguint criteris d'AQU Catalunya</p> <p>S'han actualitzat els canvis que no estaven recollits explícitament al manual i sí quedaven de manifest en l'activitat relacionada. Aquestes variacions han vingut ocasionades pels canvis de normatives, les millores recollides al <i>Pla de Millora</i>, la programació acadèmica, memòries de centre, seguiment dels estudis...</p> <p>S'ha incorporat la vinculació amb els processos transversals del SGIQ de la UPC. S'ha incorporat la relació dels processos amb les dimensions definides per AQU Catalunya</p>	Equip directiu	Març 2024
V0	210. MANUAL DE QUALITAT DEL SIGQ DE L'ETSAB	Junta d'Escola	02/10/2013